

Déficiences auditives

Pour les personnes déficientes auditives, parler et essayer de comprendre leur interlocuteur sont des tâches très fatigantes. Beaucoup de personnes concernées ont besoin de la lecture labiale. Bon nombre de personnes sourdes préfèrent communiquer en langue des signes.

Malentendants

Les malentendants présentent une baisse de leur capacité auditive. Celle-ci peut être améliorée au moyen de prothèses auditives adaptées individuellement.

Sourds

Les personnes qui n'ont plus d'audition ou très peu de restes auditifs sont communément désignées comme «sourds». Le mot «sourd-muet» n'est plus employé actuellement.



INTERNET

Devenus sourds

Les personnes qui perdent leur audition après l'acquisition du langage (± 8 ans) sont désignées comme personnes devenues sourdes.

Porteurs d'un IC

Un implant cochléaire (IC) permet aux personnes concernées d'entendre ou de réentendre. Cependant entendre ne veut pas dire comprendre. Même avec un implant cochléaire la compréhension peut s'avérer difficile.

Appareils auditifs

Il existe différents types d'appareils auditifs. Le type d'appareil auditif est déterminé par la sorte et le degré de la déficience auditive.



FAMILLE

Concernant tous les appareils auditifs:

Les prothèses auditives ne peuvent pas compenser entièrement une déficience auditive. Les personnes concernées restent déficientes auditives et donc dépendantes du fait que l'on applique certaines règles de communication.

Langue des signes

La langue des signes est une langue visuelle qui se compose de gestes, d'expressions du visage et du corps.

Au Luxembourg la langue des signes allemande est reconnue.

Langue allemande

La plupart des personnes sourdes au Luxembourg communique en allemand.



INFORMATION



Tel: 26 52 14 60
Fax: 26 52 14 62
info@hoergeschaedigt.lu
www.hoergeschaedigt.lu



ADRESSE



GEBÄRDEN

SIGNES

Hörschädigungen

Für hörgeschädigte Menschen sind Sprachverständnis und Sprechen sehr anstrengend. Viele Betroffene sind auf das Lippenlesen angewiesen. Manche gehörlose Menschen bevorzugen die Kommunikation in Gebärdensprache.

Schwerhörigkeit

Schwerhörige Menschen haben eine Minderung der Hörfähigkeit. Diese kann durch individuell angepasste Hörgeräte verbessert werden.

Gehörlosigkeit

Gehörlose Menschen hören nichts oder haben nur minimale Hörreste. Sie werden als „gehörlos“ oder „taub“ bezeichnet, nicht als „taubstumm“.

Ertaubung

Wird man nach dem Spracherwerb (±8 Jahre) gehörlos, ist man ertaubt.



TRAM

CI-Träger

Ein Cochlear Implantat (kurz CI) ermöglicht es den Betroffenen, wieder zu hören. Aber Hören ist nicht gleichbedeutend mit Verstehen. Das Sprachverständnis kann auch mit dieser Hörprothese schwierig bleiben.

Hörgeräte

Es gibt verschiedene Arten von Hörhilfen. Die Art und der Grad der Hörschädigung entscheiden darüber, welche Art von Hörgerät helfen kann.

Für alle Hörhilfen gilt:

Auch mit Hörgeräten wird eine Hörschädigung nicht ganz ausgeglichen. Die Betroffenen bleiben hörgeschädigt und darauf angewiesen, dass verschiedene Kommunikationsregeln beachtet werden.



FACEBOOK

Gebärdensprache

Die Gebärdensprache ist eine visuelle Sprache. Sie besteht aus Handzeichen, Mimik und Körperhaltung.

In Luxemburg ist die Deutsche Gebärdensprache (DGS) anerkannt.

Deutsche Sprache

Die meisten gehörlosen Personen in Luxemburg kommunizieren in Deutsch.

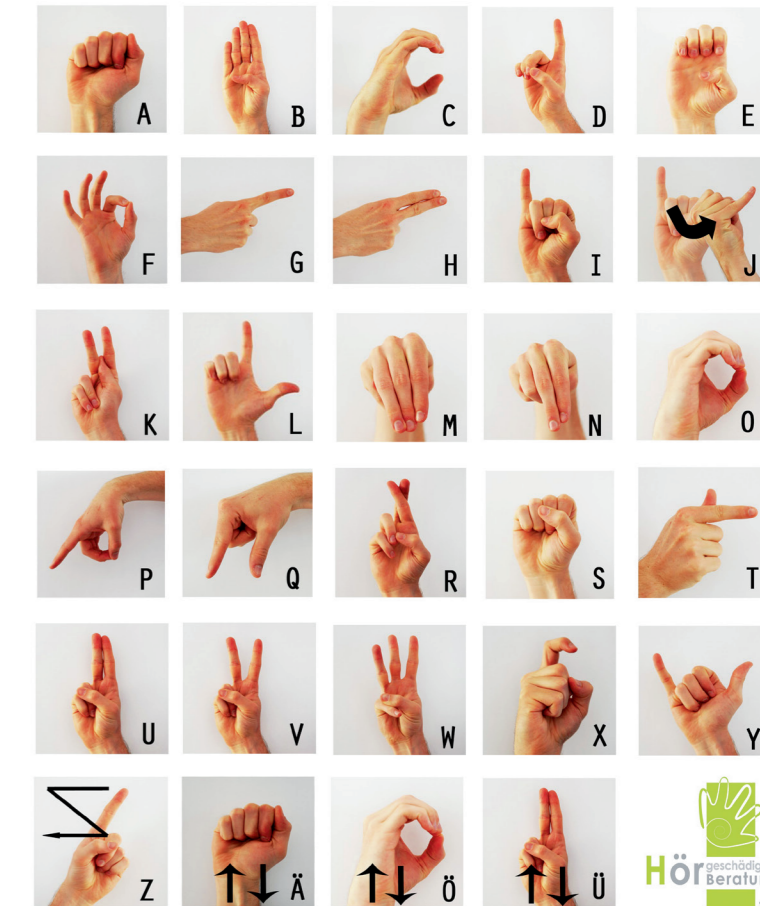
www.pitwagner.lu



VERSTEHEN

COMPRENDRE

DAS FINGERALPHABET



www.hoergeschadigt.lu